

# **Batı Demokrasilerinde Yükselen Sağın Arka Planı: Amerikan Seçmeni Üzerinden Bir Analiz**

**M. Ercan Yüksel  
Yağmur Uzunırmak**



#### Yayın Hakları ©

Bu yayının tüm hakları Toplum Çalışmaları Enstitüsü'ne aittir. Toplum Çalışmaları Enstitüsü'nden izin alınmadan yayının tümünün ya da bir kısmının herhangi bir yöntem ile basımı, yayımı, çoğaltılması ve dağıtımı yapılamaz. Kaynak göstermek şartıyla alıntı yapılabilir.

**Yayın No:** 17

**Yayın Tarihi:** 18.02.2026



#### **TOPLUM ÇALIŞMALARI ENSTİTÜSÜ**

**Adres** : Cevizlidere Mah. Mevlana Bulv. No:123/305 Çankaya/Ankara  
**Telefon** : 0312 939 93 00  
**E-posta** : info@toplum.org.tr  
**Website** : www.toplum.org.tr

# HAKKIMIZDA

Toplum Çalışmaları Enstitüsü, Türkiye'nin nitelikli insan kaynağını ülkemizin kronik yahut güncel sorun alanlarına yönelterek politik karar alıcılara rafine çözüm önerileri sunmayı ana kuruluş amacı olarak benimser. Amacına uygun olarak gerçekleştirdiği çalışmalarda, toplumumuzun genel çıkarlarının öncelenmesini esas alır. Bu esas, Toplum Çalışmaları Enstitüsü'nün zaman ve zeminden bağımsız, değişmez ilkesidir. Türkiye'nin potansiyeline uygun atılımlar için yeni jenerasyon zihinleri, fikri üretime teşvik etmek ve bu üretimi ülke birikimimize anlamlı katkılar olarak sunmak ana motivasyon kaynağımızdır.

## YÖNETİM KURULU

Dr. Yavuz Selim Günay, Enstitü Başkanı

Dr. Halim Alperen Çıtak, Hukuk ve Adalet Programı Direktörü

İmran Gürakan, Dijital Dönüşüm ve Girişimcilik Programı Direktörü

Doç. Dr. Asmin Kavas, Şehircilik Programı Direktörü

Yağmur Uzunırmak, Araştırma ve Veri Analizi Programı Direktörü

Yasemin Satır Çilingir, Ekonomi Programı Direktörü

Berçin Yiğitaslan, Dış Politika Programı Direktörü

Çiğdem Gizem Okkaoğlu, Enstitü Genel Sekreteri

Aykutalp Arıcı, Yönetim Kurulu Üyesi

Ahmet Oğuz Atalay, Yönetim Kurulu Üyesi

Dr. Abdullah Çağıl, Yönetim Kurulu Üyesi

Vasıf İnanç Duygulu, Yönetim Kurulu Üyesi

Gökhan Güler, Yönetim Kurulu Üyesi

Timuçin Koray Güzelderen, Yönetim Kurulu Üyesi

Nihat Yıldırım, Yönetim Kurulu Üyesi

Mustafa Gül, Yönetim Kurulu Üyesi

# **Batı Demokrasilerinde Yükselen Sağın Arka Planı: Amerikan Seçmeni Üzerinden Bir Analiz**

**M. Ercan Yüksel**  
**Yağmur Uzunırmak**

18 Şubat 2026

Türkiye'nin içinden geçtiği siyasal, ekonomik ve toplumsal koşullar, Batı'da son yıllarda güç kazanan sağ-popülist akımların ülkemizde daha fazla tartışılmasına zemin hazırlamaktadır. Birleşik Krallık'ta 2016 yılında gerçekleşen Brexit referandumunu, Fransa'da aşırı sağın her seçimde oylarını artırarak siyasal alanda daha görünür hâle gelmesi, Almanya'da AfD'nin yükselişi ve ABD'de Donald Trump'ın 2016'da ilk kez seçimlere girerek iktidara gelmesi; özellikle 2010'ların ikinci yarısından itibaren Batı'da aşırı sağ-popülist siyasal aktörlerin ve söylemlerin toplumsal karşılığının belirgin biçimde arttığına işaret etmektedir. Son dönemde Türkiye'de yükselen Türk milliyetçiliği ve İttihatçılık gibi akımlar, farklı toplumsal kesimlerin dikkatini çekmekte ve bazen Batı'da gözlemlenen süreçlerle arasında benzerlikler kurulmaktadır. Bununla beraber "yükselen milliyetçilik" bugünlerde ülkemizde siyasal tartışmaların merkezine yerleşmiştir. Bu noktada temel soru şudur: Batı'da gözlenen bu dönüşümün arkasında hangi dinamikler yatmaktadır, Türkiye'deki olgu bu sürece ne ölçüde benzemektedir ve bu gelişmeler ülkemizin gelecekteki siyasal yönelimlerini nasıl şekillendirecektir?

Bu yazı ile başlatılacak dört-beş bölümlük seri, öncelikle Batılı ülkelerde yaşanan siyasal dönüşümün altında yatan ekonomik ve ideolojik dinamikleri ve bunun seçmen davranışı üzerindeki etkilerini ele almayı amaçlamaktadır. Söz konusu etkiler açıklandıktan sonra Türkiye'nin sosyolojik olarak Batılı ülkelere karşı hangi açılardan ayrıştığı ve nasıl özgün siyasal etkiler ürettiği de son yazıda ayrıntılı biçimde tartışılacaktır.

Özellikle son dönemde yaşanan teknolojik gelişmeler, ulaşım ve iletişim imkânlarının artması ve bunlara bağlı olarak küreselleşmenin hız kazanması, farklı gelir düzeylerine sahip ülkeler ve toplumsal sınıflar üzerinde başkalaşan etkiler yaratmıştır. Bu eşitsiz etkiler, zaman içinde yalnızca ekonomik değil, aynı zamanda siyasal ve sosyolojik sonuçlar doğurarak ülkelerin siyasal yaşantılarında belirgin değişimlere yol açmıştır. Bu çerçevede çalışma, ABD örneğiyle başlayacak, ardından Birleşik Krallık, Fransa ve Almanya deneyimlerini inceleyerek Türkiye'ye uzanan karşılaştırmalı bir analiz sunacaktır. Yazı dizisi, çeşitli gruplar özelinde oy verme davranışlarının zaman içinde nasıl değiştiğini, bu değişimi tetikleyen başlıca ekonomik faktörler çerçevesinde ele almayı hedeflemektedir.

### Literatür Taraması

Analizlere geçmeden önce, akademik literatürde uzun süredir tartışılan temel bir ayrımı vurgulamak gerekir. Batılı ülkelerde toplumsal sınıflar ile oy verme davranışı arasındaki güçlü ilişkinin, özellikle 1990'lı yıllara kadar belirgin olduğu ancak bu ilişkinin zaman içinde dönüştüğüne ve başkalaştığına işaret eden geniş bir literatür mevcuttur (Hout, Brooks & Manza, 1995; Evans & Tilley, 2012; Evans & Opacic, 2021, Oesch, 2008). Nitekim 1950'li ve 1960'lı yıllarda, Batılı ülkelerde düşük eğitim ve düşük gelir düzeyine sahip bireyler arasında sosyal demokrat ya da sosyalist partilere destek çok daha yüksek düzeydeydi. Buna karşılık yüksek eğitimli, yüksek gelire ve varlığa sahip bireyler arasında merkez ve sağ partiler daha yoğun destek görmekteydi (Piketty, 2018). Serbest piyasa ekonomisinin hâkim olduğu bu ülkelerde, yaşam standartlarını koruyabilmek için ekonomide devlet müdahalesine daha fazla ihtiyaç duyan kesimlerin, sosyal politikaları daha yoğun şekilde savunan partilere yönelmesi teorik olarak da tutarlı bir olgu olarak değerlendirilebilir.

Bununla birlikte, Sovyetler Birliği'nin dağılması, eğitimin yaygınlaşması ve küreselleşme sürecinin hız kazanmasıyla birlikte, 1990'lı yılların başlarından itibaren bu sınıfsal oy verme örüntülerinde belirgin bir dönüşüm yaşandığına dair bulgular artmıştır. Özellikle 2010'lu yıllara gelindiğinde, sosyal demokrat ve sosyalist partilere olan desteğin yüksek eğitim düzeyine sahip ve orta gelir grubunda yer alan bireyler arasında belirgin şekilde arttığı gözlemlenmektedir (Piketty, 2018; Gethin, Martínez-Toledano & Piketty, 2022). Bu dönüşüm, sınıf temelli oy verme davranışının yeni sosyo-ekonomik ve kültürel eksenler etrafında baştan şekillendiğine işaret etmektedir.

Yaşanan dönüşüm veriler ışığında ele alındığında, Batı demokrasilerinde eğitim, gelir ve sınıf temelli oy verme davranışlarının son kırk yılda belirgin biçimde yeniden şekillendiği görülmektedir. Birleşik Krallık'ta sosyal demokrat ideolojiyi temsil eden İşçi Partisi'nin (Labour), beyaz işçi sınıfındaki oy oranı 1987–2019 döneminde %52'den %24'e gerilemiştir (Evans & Grant, 2024). Aynı dönemde, İngiltere'de yüksek gelir ve varlık düzeyi ile Muhafazakâr Parti'ye oy verme davranışı arasındaki güçlü ilişkinin zamanla zayıfladığı, buna karşılık İşçi Partisi'nin özellikle orta gelir grubunda görece daha fazla karşılık bulmaya başladığı görülmektedir.

Benzer bir dönüşüm Amerika Birleşik Devletleri'nde de gözlemlenmektedir. Lise ve altı eğitime sahip seçmenler arasında 1992 itibarıyla Demokrat Parti'nin başkan adayları lehine yaklaşık 20 puanlık bir fark bulunurken bu fark zaman içerisinde azalmış ve Donald Trump'ın ilk kez aday olduğu 2016 başkanlık seçimlerinde tamamen kapanmıştır (Pew Research Center, 2016). Buna karşılık, lisans ve üzeri eğitime sahip seçmenlerde 1992'de Cumhuriyetçiler lehine olan sınırlı fark, 2016 seçimlerinde Demokratlar lehine yaklaşık 12 puanlık bir üstünlüğe evrilmiştir (Pew Research Center, 2016; Gethin, Martínez-Toledano & Piketty, 2022). Gelir ve varlık düzeyi açısından bakıldığında da ABD'deki bu dönüşümün, İngiltere'de gözlemlenen eğilimlerle büyük ölçüde örtüştüğü söylenebilir.

Sınıf temelli oy verme davranışlarındaki değişim Fransa'da da göze çarpmaktadır. 1973-1981 yılları arasında işçilerin %70'inin komünist veya sosyalist ideolojiye yakın partilere oy verdiği Fransa'da 2017 Cumhurbaşkanlığı Seçimleri'nin birinci turunda işçilerin %37'sinin oyunu alan popülist sağın adayları Marine Le Pen söz konusu grupta en çok oy alan aday olmuştur (Gougou ve Mayer, 2012&Gidron ve Hall, 2017). Buna karşılık "yöneticiler ve üst meslek grupları"nda tablo tersine dönmüş; Le Pen'e verilen destek %14 ile sınırlı kalmıştır. Sağ popülist çizgideki Le Pen'in partisi Ulusal Birlik'in yıllar içerisinde hangi gruplardan oy aldığına bakıldığında ise, 1988 yılında işçilerden yalnızca %17'lik bir destek alan partinin, 2021'de işçilerin %45'inin oy vermeyi düşündüğü bir partiye evrildiği araştırmalara yansımıştır (Fondation Jean-Jaurès, 2021).

Almanya'da da benzer bir dönüşümün yaşandığını söylemek mümkün. 2025'in şubat ayında gerçekleştirilen parlamento seçimlerinde sağ popülist parti AfD, işçilerin %38'inin oyunu alarak bu gruptan en çok destek alan parti olmuştur (Der Spiegel, 2025). Bu oran, aynı seçimlerde yer alan 4 sol partinin (Sosyal Demokrat Parti, Yeşiller, Sol Parti ve BSW) işçilerden aldığı toplam oy oranından (%30) daha fazladır. Yıllar içerisinde yaşanan değişime bakıldığında ise 2025'te işçilerin yalnızca %12'sinin oyunu alabilen Sosyal Demokrat Par-

ti'nin, 1976 yılındaki seçimlerde işçilerin %56'sının oyunu alabildiği görülmektedir (Debus ve Traünmüller, 2025).

Zaman içerisinde yaşanan bu dönüşüm, sınıf temelli oy verme davranışlarında geçmişe kıyasla önemli farklılaşmalara işaret ederken Batı'da sağ popülist partilerin ve adayların çok daha görünür hâle gelmesiyle sonuçlanmıştır. Geleneksel olarak sosyal demokrat ve sol partilere desteğin yoğun olduğu sınıflar başta olmak üzere toplumun diğer kesimlerinden gördüğü destekle aşırı sağ-popülist partiler bugün itibarıyla Batılı ülkelerin siyasi arenasında önemli birer aktör konumuna gelmiştir. Bu gelişmeler, Batılı ülkelerde yükselişe geçen sağ-popülist hareketlerin esas olarak ekonomik dinamiklerin mi yoksa kültürel dönüşümlerin mi bir ürünü olduğu sorusunu gündeme taşımıştır. Söz konusu tartışma akademik literatürde hâlen sürmekte ve farklı yaklaşımlar ortaya atılmaktadır. Bu yazı serisi, söz konusu değişimi eğitim ve gelir gruplarına göre detaylı şekilde incelerken bu değişimin nedenlerine ilişkin de bazı analizlere yer verecektir.

Bu konuya ilişkin yazıda sunulan veriler çerçevesinde kısa bir değerlendirme yapılacaktır. küreselleşme ile birlikte üretim süreçleri ve emek piyasalarında yaşanan yenisinden yapılanmadan olumsuz etkilenen toplumsal grupların yalnızca maddi kayıplarla karşı karşıya kalmadığı görülmektedir. Bu gruplar aynı zamanda, söz konusu dönüşümlere eşlik eden kültürel normlar, kimlikler ve değerler karşısında diğer toplumsal kesimlerden belirgin biçimde ayrılmıştır. Bu durum, ekonomik ve sosyal statü seviyesiyle kültürel tutumlar arasındaki ilişkinin tek yönlü değil, karşılıklı ve birbirini besleyen bir nitelik taşıdığını göstermektedir.

Bu bağlamda, bu yazı kapsamında ABD örneğinde öncelikle Donald Trump'ın seçim kampanyalarında öne çıkan söylemleri ve iletişim stratejisi kısaca ele alınacaktır. Bunun iki temel nedeni bulunmaktadır. İlk olarak, Trump'ın öne çıkan söylemleri, Amerikan toplumunda biriken rahatsızlıkların hangi başlıklar etrafında şekillendiğini ve bu rahatsızlıkların onu başkanlığa taşıyan dinamikleri açısından okuyucu boyutunda daha net hâle getirmektedir. İkinci olarak ise bu söylemlerde öne çıkan ekonomik ve kültürel temalar, akademik literatürde tartışılan yaklaşımlar açısından önemli bir köprü işlevi görmekte ve seçmen algısında bu iki boyutun birbiriyle ilişkili olduğuna dair bir ön değerlendirme sunmaktadır.

### **Trump'ın Siyasal İletişimi**

Trump'ı ve genel olarak popülist siyasetçileri diğerlerinden ayıran en önemli özelliklerden birisi elbette iletişim yetenekleridir. Trump'ın retorik üzerine yapılan çalışmalardan birisi, 2016 seçim kampanyasındaki konuşmalarında Trump, gelir ve eğitim düzeyi düşük grupların kaygılarını gidermeye çalışırken onların mevcut konumlarından daha yüksek konumlarda olmaları gerektiğini vurgulamaktadır (Lamont vd., 2017). Trump bu retorikini kurularken:

1) Bu toplumsal grupları, küreselleşmenin mağdur ettiği çalışkan Amerikan vatandaşları olarak tasvir etmektedir.

2) Elitlere yani zenginlere ve siyasetçilere yönelik tepkilerini dile getirmektedir.

3) Yasadışı göçmenlere ve mültecilere karşı sert sınırlar çizmektedir.

4) Afrika kökenli Amerikalılar ile yasal statüdeki Hispanik (Latin kökenli) Amerikalıları da iş sahibi olmayı hak eden emekçiler olarak göstermektedir.

Seçim sonuçlarına göre bu kesimler birçok açıdan kendilerini görünmez zannederken Trump onlara doğru noktalardan hitap ederek güvenlerini kazanmayı başarmış gibi görünmektedir. Aynı çalışmada Trump'ın 19 Ağustos 2016'da Michigan'da yaptığı bir konuşmaya yer verilmiş:

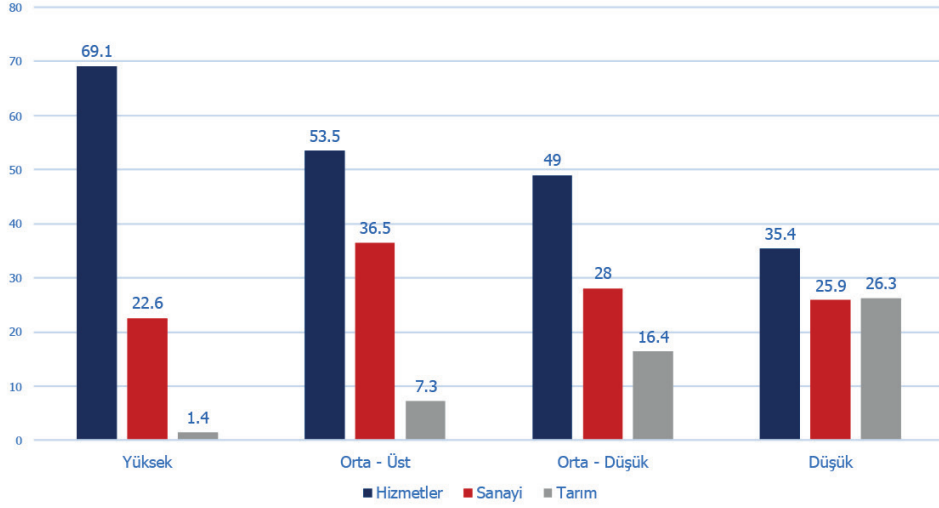
*“Bizim zaferimiz, halk için bir zafer olacak; çalışanlar için, fabrika işçileri için bir zafer olacak. Şunu unutmayın: fabrika işçileri için çok ama çok büyük bir zafer geliyor... Bu yıllardır sesi duyulmayan her bir yurttaş için bir zafer olacak, bu yurttaşların sesleri yeniden duyulacak!”* (Lamont vd., 2017)

Buna ek olarak, Trump'ın 2016 seçimlerindeki stratejisti Steve Bannon'ın, Hillary Clinton'a karşı ısrarla tekrar edilmesini istediği söylemlerden birisi, Clinton'ın fabrikaların ve dolayısıyla işlerin Çin'e taşınmasında rol oynayan bir siyasi ekibin parçası olduğunu iddia etmek olmuştur. Bu söylemi sık sık tekrar ederek Clinton'u işçilerin gözünde adeta bir düşmana çeviren Trump, kendisini ise özellikle imalat sanayisini yeniden Amerika'ya getirecek ülke içinde yeni istihdam olanakları yaratacak lider olarak konumlandırmıştır. Kısacası Trump, söylemlerinde öncelikle Amerikalı işçiye, üretim sektörüne ve sıkça dile getirdiği “unutulmuş insanlara” seslenmektedir. Bu kapsamdaki konuşmaları özellikle beyaz işçi sınıfının dikkatini çekmek üzere kurgulanmıştır. Bu gruplar uzun yıllardır dışlandıklarını düşündükleri için Trump, bu kesimin duyduğu öfkeye adeta sözcü olmuştur (Takahashi ve Alavanja, 2020).

### Veri ve Analiz

Trump'ın seçim çalışmalarında sıkça vurguladığı fabrika işçisi, üretim tesisleri, imalat sanayi ekseninde hususu detaylandırmak önemli bir başlangıç noktası teşkil etmektedir. Bu doğrultuda analizlere öncelikle gelir gruplarına göre ayrılan ülkelerin ekonomik sektörler bağlamında nasıl ayrıştığını ve zaman içerisinde nasıl bir dönüşüm geçirdiklerini inceleyerek başlamak gerekir. Grafik 1, ülkeleri gelir gruplarına göre sınıflandırarak bu gruplar arasında ekonomik sektörlerin GSYH içindeki payları bakımından ortaya çıkan farklılıkları göstermektedir.

Grafik 1: Ülkelerin Gelir Gruplarına Göre Ekonomik Sektörlerin GSYH İçindeki Payı, %, 2023



Kaynak: Dünya Bankası

Grafikten görüldüğü üzere, yüksek gelir grubuna mensup ülkelerde gayrisafi yurt içi hasıla içerisinde hizmetler sektörünün payı yaklaşık %70 seviyesindedir. Bu oran, gelir düzeyi azaldıkça kademeli olarak düşmekte ve düşük gelir grubundaki ülkelerde hizmetlerin GSYH içindeki payı yaklaşık %35 seviyesine gerilemektedir. Buna karşılık tarım sektörü, yüksek gelir grubundan düşük gelir grubuna doğru gidildikçe artan bir ağırlık kazanmakta, sanayi sektörünün ekonomideki payı ise daha dalgalı bir seyir izlemekte ve en yüksek ağırlığı orta-üst gelir grubundaki ülkelerde almaktadır. Bu görünüm, ekonomik gelişmişlik düzeyi ile sektörel üretim yapısı arasındaki güçlü ilişkiye işaret etmektedir.

Bununla birlikte Grafik 2, zaman içerisinde farklı gelir gruplarına mensup ülkelerde ekonomik sektörlerin GSYH içindeki ağırlıklarının nasıl değiştiğini ortaya koymaktadır.

Grafik 2: Ülkelerin Gelir Gruplarına Göre Ekonomik Sektörlerin GSYH İçindeki Payının Değişimi, %, 2000 - 2022

## Hizmetler

	Yüksek	Orta - Üst	Orta - Düşük	Düşük
2000	66.7	50	45.8	39.3
2022	69.1	54.5	49.6	33.3
Fark	2.5	4.4	3.8	-6

## Sanayi

	Yüksek	Orta - Üst	Orta - Düşük	Düşük
2000	26.6	35.7	27.1	25.8
2022	22.6	36.8	28	26.3
Fark	-3.9	1.1	0.9	0.5

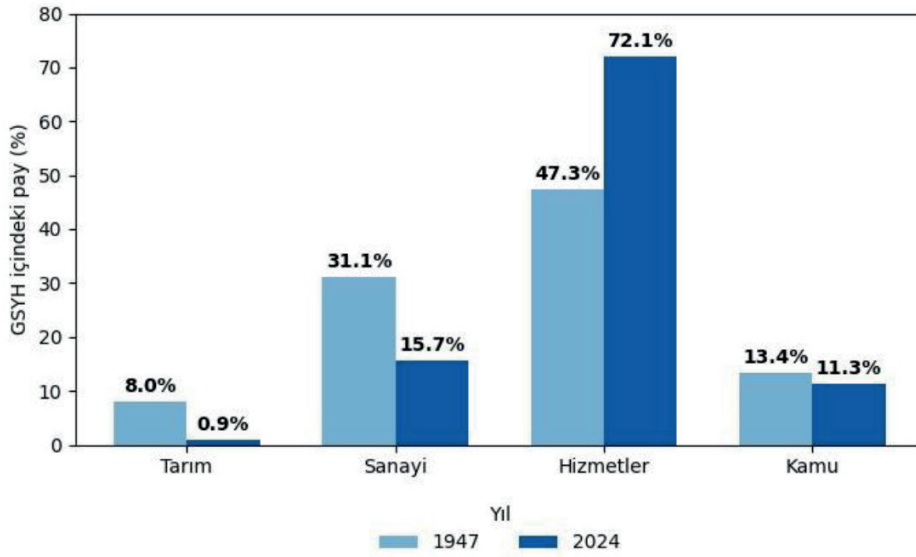
Kaynak: Dünya Bankası

Grafikte iki temel eğilim dikkat çekmektedir. İlk olarak, hizmetler sektörünün payı, düşük gelir grubuna mensup ülkeler dışında kalan tüm gelir gruplarında artış göstermektedir. İkinci olarak, sanayi sektörünün GSYH içindeki payının yalnızca yüksek gelir grubuna mensup ülkelerde gerilediği, buna karşılık orta ve düşük gelir gruplarında sanayinin görece ağırlığını büyük ölçüde koruduğu hatta sınırlı da olsa artış gösterdiği görülmektedir.

Küresel düzeyde gözlemlenen bu gelişmelere paralel olarak ABD’de de benzer bir dönüşüm yaşanmıştır. Veri kısıtından dolayı küresel düzeyde 2000-2022 dönemleri için yapılan inceleme ABD açısından çok daha uzun bir periyot kapsamında yapılmıştır. Grafik 3, bu dönüşümü ABD özelinde ortaya koyan verileri sunmaktadır.

Grafik 3: ABD’de GSYH’nin Sektörel Kompozisyonunun Zaman İçindeki Değişimi

TOPLUM  
ÇALIŞMALARI  
ENSTİTÜSÜ



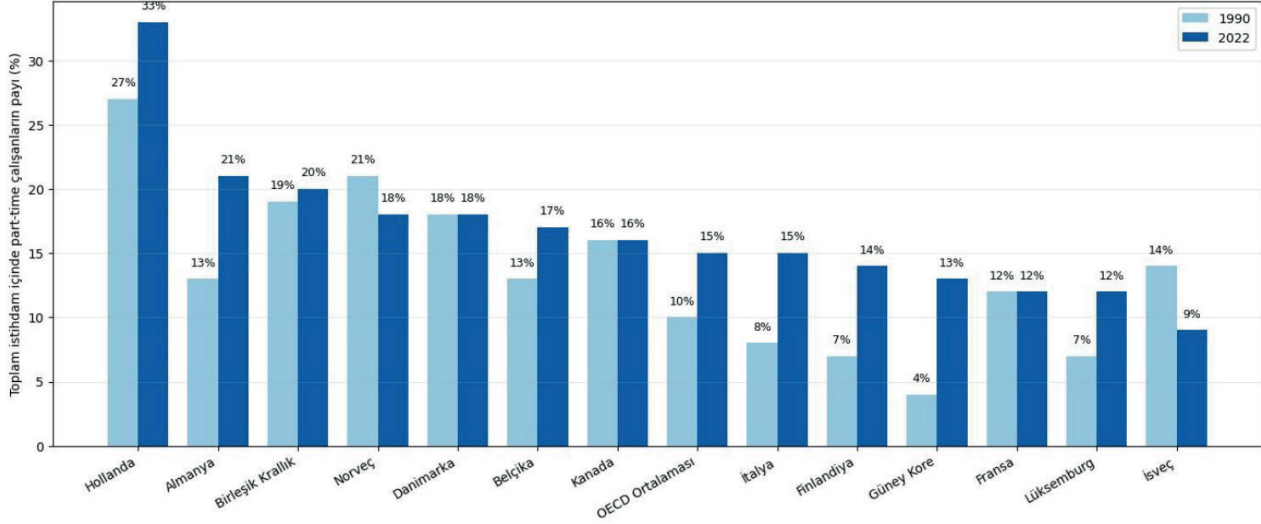
Kaynak: U.S. Bureau of Economic Analysis, "U.Value added by Industry as a Percentage of Gross Domestic Product"

Grafikten görüleceği üzere, 1947 yılından günümüze tarım ve sanayi sektörlerinin ABD ekonomisi içindeki ağırlığı önemli ölçüde azalırken hizmetler sektörünün ekonomi içerisindeki rolü kayda değer biçimde güçlenmiştir. Küresel düzeyde ve ABD özelindeki bu bulgular, son dönemde yaşanan küresel ekonomik dönüşümün ülkeler ve toplumlar üzerindeki etkilerini anlamak açısından kritik öneme sahiptir. Sektörel yapıda gözlenen bu değişimler, yalnızca üretim kompozisyonunu değil, aynı zamanda istihdam biçimlerini, sınıfsal konumları ve siyasal davranışları da dönüştüren yapısal dinamiklere işaret etmektedir.

Bugün itibarıyla dünya ekonomisinin büyük bir bölümünü oluşturan ülkelerin üretim odaklı ekonomilerden bilgi yoğun ekonomilere doğru yapısal bir dönüşüm geçirdiği görülmektedir. Bu süreç, kaçınılmaz olarak ekonomilerin insan sermayesi yapısında da önemli değişimleri beraberinde getirmektedir. Fordist üretim tarzının belirleyici olduğu, rutin işlerin ağırlıkta bulunduğu üretim ve iş yapış süreçleri geride kalırken buna karşılık yabancı dil bilen, bilgisayar ve dijital teknolojileri kullanabilen, matematik ve istatistik temelli alanlarda yüksek eğitilmiş bireylerin giderek daha fazla önem kazandığı bir ekonomik yapıya geçil-

mektedir. Bu dönüşüm, Grafik 4 çerçevesinde gösterilen işgücü piyasasında yaşanan yapısal değişime ışık tutmaktadır.

Grafik 4: Toplam İstihdam İçerisinde Part-Time İstihdam Oranı



Not: Part-time istihdam oranı, istihdamda yer alan kişiler (ücretli çalışanlar ya da serbest meslek sahipleri dâhil) arasında, ana işlerinde genellikle haftada 30 saatten daha az çalışanların oranını ifade eder.

Kaynak: OECD

Grafikten görüldüğü üzere, yüksek gelir grubuna mensup ülkelerde yarı zamanlı istihdam edilen bireylerin toplam çalışanlar içindeki payı 1990–2022 döneminde genel olarak artış göstermiştir. OECD ortalaması bu dönemde %10'dan %15'e yükselirken söz konusu oranın yalnızca İsveç ve Norveç'te gerilediği, diğer ülkelerde ise ya sabit kaldığı ya da arttığı görülmektedir. Bu çalışanların önemli bir bölümünün, Batı ekonomilerinde ağırlığı giderek azalan geleneksel sektörlerde yoğunlaştığı dikkate alındığında, yaşanan sektörel dönüşümün toplum üzerindeki etkileri daha anlaşılır bir çerçeveye oturmaktadır.

Ekonomik gelişmelere ilişkin çizilen tablonun farklı toplumsal kesimler üzerinde eşit olmayan etkiler yarattığına daha önce işaret edilmiştir. Bu etkinin incelenmesi açısından Uluslararası Sosyal Araştırma Programı (ISSP) verileri önemli bir analitik çerçevedir. Farklı dönemlerde ve çeşitli tematik başlıklar altında gerçekleştirilen ISSP anketleri, zamanlar arası karşılaştırmaya imkân tanıyan ortak bir soru setini tekrar eden biçimde içermektedir. Bu sorulardan biri, bireylerin kendilerini toplumdaki hiyerarşik yapı içerisinde hangi konumda gördüklerini ölçmeyi amaçlayan öznel toplumsal konum algısına ilişkin ölçektir.

Yaşanan ekonomik dönüşümlerin farklı eğitim düzeylerine sahip bireylerin sosyal statü algılarını nasıl etkilediğini değerlendirebilmek amacıyla, 1992 ve 2019 yıllarında gerçekleştirilen ISSP çalışmaları kullanılmıştır. Bu kapsamda, katılımcıların eğitim düzeyleri ile öznel toplumsal konum algıları çaprazlanmış, bireylerin kendilerini toplumsal basamaklar içerisinde hangi konumda tanımladıkları eğitim grupları itibarıyla karşılaştırmalı olarak analiz edilmiştir. Çapraz tablolar, söz konusu ilişkinin zaman içerisindeki ve farklı eğitim grupları üzerindeki başkalaşan etkisini ortaya koymaktadır (Eklere bakınız).

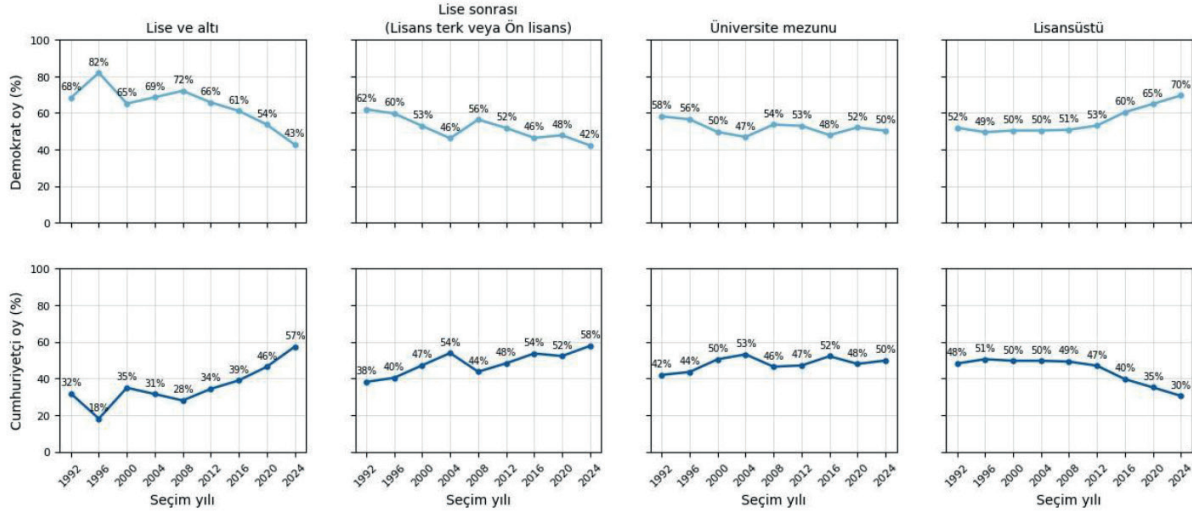
Tablolardan görüleceği üzere, 1992 yılında lise altı eğitime sahip bireylerin yalnızca %14,4'ü kendisini 1–4 aralığında, yani ortalamanın altında yer alan basamaklarda tanımlarken bu oran 2019 yılında %33,3'e yükselmiştir. Buna karşılık, lisans ve lisansüstü eğitime sahip bireylerde aynı dönemde alt basamaklarda konumlanma oranlarının keskin biçimde gerilediği görülmektedir. Söz konusu verilerin ortaya koyduğu üzere ABD toplumunda lise ve altı eğitime sahip bireylerin kendilerini toplumsal hiyerarşinin alt basamaklarında konumlandırma eğilimi belirgin biçimde artmıştır.

Bu bulgular, ekonomik ve toplumsal dönüşüm sürecinin eğitim grupları arasında asimetrik bir statü etkisi yarattığını göstermektedir. Özellikle lise ve altı eğitime sahip bireyler için zaman içerisinde öznel toplumsal konum algısının aşağıya doğru kaydığı, buna karşılık yüksek eğitim düzeyine sahip bireyler açısından giderek daha güçlü bir statü koruyucu ve yükseltici işlev gördüğü anlaşılmaktadır. Başka bir ifadeyle, ekonomik gelişmeler toplumun tüm kesimlerine benzer biçimde yansımamış, eğitim düzeyi düşük gruplar açısından görece bir statü kaybı ortaya çıkmıştır.

Bu noktada kritik soru, eğitim düzeyine bağlı olarak ortaya çıkan öznel toplumsal statü farklılaşmasının bireylerin siyasal tercihlerine ve oy verme davranışlarına yansıyor yansımadığıdır. Başka bir ifadeyle, analiz edilmesi gereken husus, ekonomik ve toplumsal dönüşüm sürecinde görece statü kaybı ya da kazanımı yaşayan grupların siyasal yönelimlerinde sistematik bir farklılaşma ortaya çıkıp çıkmadığı meselesidir. Bu soruya yanıt verebilmek amacıyla, Amerikan Ulusal Seçim Çalışmaları (American National Election Studies – ANES) verileri kullanılarak eğitim düzeylerine göre oy verme davranışının zaman içerisindeki seyri incelenmiştir.

ANES kapsamında yürütülen saha çalışmaları, sandık çıkış anketlerine dayalı olarak Amerikan başkanlık seçimlerinde seçmenlerin oy tercihlerinin eğitim düzeylerine göre ayrıştırılmasına imkân tanımaktadır. Grafik 5, 1992 yılından günümüze farklı eğitim gruplarına mensup seçmenlerin Demokrat ve Cumhuriyetçi başkan adaylarına verdikleri oy oranlarının nasıl değiştiğini göstermektedir. Bulgular, eğitim grupları arasında belirgin ve giderek keskinleşen bir siyasal ayrışmaya işaret etmektedir.

Grafik 5: Eğitim Düzeylerine Göre Oy Verme Davranışının Seneler İçerisindeki Değişimi



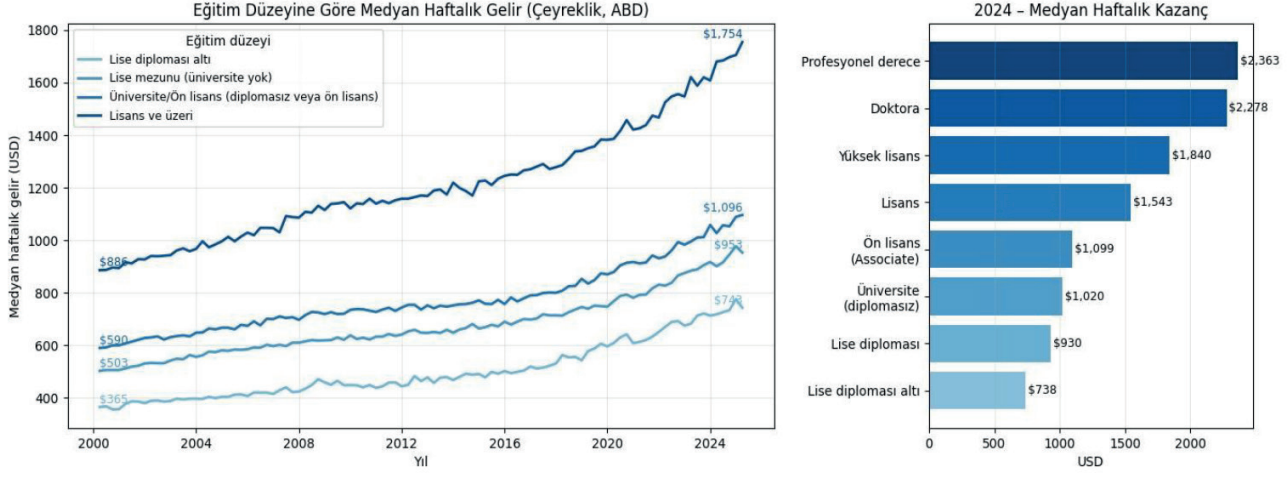
Kaynak: American National Election Studies, TÇE Hesaplamaları

Grafikten görülebileceği üzere, lise ve altı eğitime sahip bireyler arasında Cumhuriyetçi adaya verilen destek 1992 yılında yaklaşık %32 düzeyindeyken bu oran 2024 itibarıyla %57'ye yükselmiştir. Buna paralel olarak, aynı grupta Demokrat adaya verilen oy oranında belirgin bir düşüş gözlenmektedir. Lise sonrası (ön lisans veya lisans terk) grubunda da benzer yönde ancak görece daha sınırlı bir kayma söz konusudur. Buna karşılık, üniversite mezunları arasında oy verme davranışı zaman içerisinde daha istikrarlı bir seyir izlerken lisansüstü eğitime sahip bireylerde eğilim ters yönde şekillenmektedir. Nitekim bu grupta Cumhuriyetçi adaya verilen destek 1992'de yaklaşık %48 düzeyindeyken 2024 itibarıyla %30 seviyesine kadar gerilemiştir.

ISSP verileriyle ortaya konan öznel toplumsal konum algısındaki dönüşüm ile ANES verilerinden elde edilen oy verme davranışları birlikte değerlendirildiğinde, iki süreç arasında anlamlı bir örtüşme olduğu görülmektedir. Ekonomik ve toplumsal dönüşümlerden olumsuz yönde etkilenen, özellikle lise ve altı eğitim düzeyine sahip grupların görece statü kaybı yaşadıkları ve bu statü kaybının siyasal tercihlerinde Cumhuriyetçi adaylara yönelimle birlikte seyrettiği anlaşılmaktadır. Buna karşılık, ekonomik dönüşümden görece daha fazla fayda sağlayan, yüksek eğitilmiş grupların hem öznel toplumsal konum algılarının güçlendiği hem de Demokrat adaylara yönelimlerinin arttığı görülmektedir.

Bununla birlikte, söz konusu dönüşümün etkileri gelir grupları temelinde de incelenebilir. Fakat buna geçmeden önce ABD özelinde eğitim ve gelir düzeyi arasındaki ilişkiyi göstermek okuyucu açısından açıklayıcı olabilir. Bunun yanında, bu yazıda anlatılan ekonomik dönüşümün önemli sac ayaklarından bir tanesini oluşturan eğitim düzeyin gelir boyutuyla arasındaki ilişkinin gösterimi, Batı'da yaşanan toplumsal dönüşümde sınıfları yeniden düzenlemek anlamında son derece kritiktir. Grafik 6, ABD özelinde eğitim ve gelir düzeyi arasındaki ilişkiyi göstermektedir.

## Grafik 6: ABD’de Eğitim Düzeyi ve Gelir Arasındaki İlişki



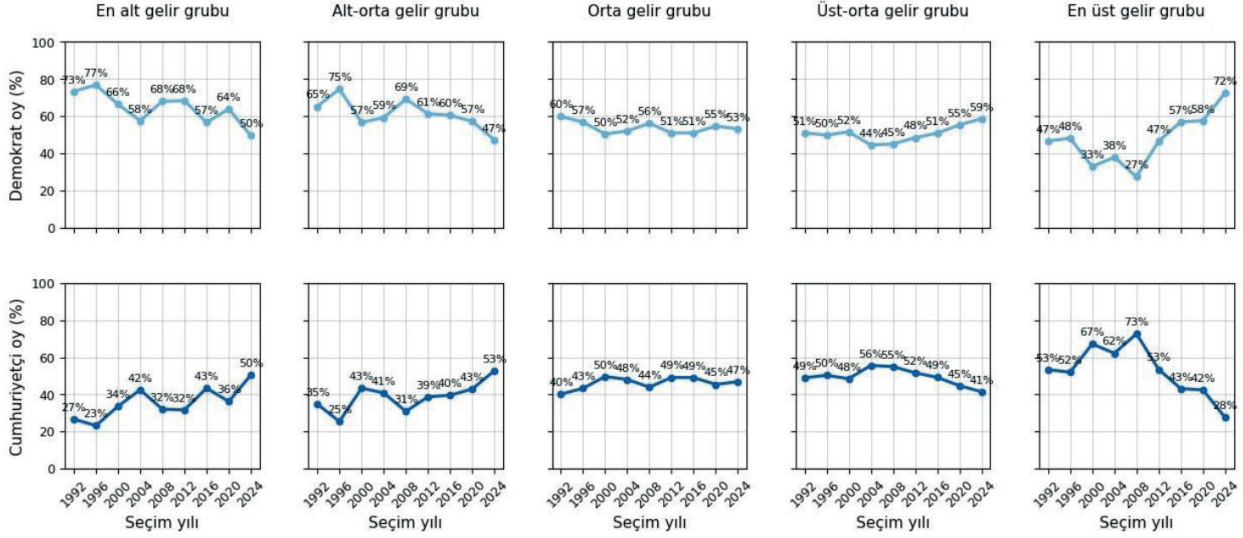
Kaynak: U.S. Bureau of Labor Statistics

Grafik 6'nın sağ panelinde yer alan kesitsel karşılaştırma, eğitim düzeyi yükseldikçe medyan haftalık gelirin sistematik biçimde arttığını ortaya koymaktadır. Sol panelde sunulan çeyreklik zaman serisi ise bu ilişkinin yalnızca belirli bir döneme özgü olmadığını, aksine uzun bir zaman dilimi boyunca istikrarlı biçimde devam ettiğini göstermektedir.

Bu çerçeveden hareketle, ISSP verilerinde zaman içerisinde kendisini toplumsal hiyerarşinin alt basamaklarında konumlandıran düşük eğitilmiş bireylerin, büyük ölçüde düşük gelir gruplarına mensup oldukları çıkarımı yapılabilir. Buna karşılık, kendilerini toplumsal basamakların üst kısımlarında konumlandıran yüksek eğitilmiş bireylerin de gelir açısından üst gelir gruplarında yer aldıkları varsayımı makul görünmektedir. Dolayısıyla, öznel toplumsal statü algısı ile gelir düzeyi arasındaki ilişkinin eğitim üzerinden dolaylı biçimde kurulduğu söylenebilir.

Bu ilişkiden hareketle, gelir gruplarına göre oy verme davranışının zaman içerisindeki değişimi incelenmiş ve elde edilen bulgular Grafik 7'de sunulmuştur. Bu analiz, ekonomik konumun siyasal tercihler üzerindeki etkisini değerlendirmek açısından tamamlayıcı bir çerçeve sunmaktadır.

Grafik 7: Gelir Gruplarına Göre Oy Verme Davranışının Seneler İçerisindeki Değişimi



Kaynak: American National Election Studies, TÇE Hesaplamaları

Grafik 7 incelendiğinde, ABD'de gelir gruplarına göre oy verme davranışının zaman içerisinde belirgin biçimde ayrıştığı görülmektedir. En alt gelir grubunda yer alan bireyler açısından Cumhuriyetçi adaya verilen destek, 1992 yılında %27 düzeyindeyken 2016 seçimlerinde Donald Trump'ın ilk kez aday olduğu dönemde %43'e yükselmiş, 2024 itibarıyla ise %50 seviyesine ulaşmıştır. Bu artışa paralel olarak, aynı gelir grubunda Demokrat adaya verilen destek belirgin biçimde azalmıştır. Alt-orta gelir grubunda da benzer bir eğilim gözlenmekte, Cumhuriyetçi adaya verilen desteğin zaman içerisinde istikrarlı biçimde arttığı görülmektedir.

Buna karşılık, orta gelir grubunda oy verme davranışı görece daha istikrarlı bir seyir izlemekte ve iki parti arasındaki destek oranlarında keskin bir yön değişimi ortaya çıkmamaktadır. Üst-orta gelir grubunda ise düşük gelir gruplarında gözlenen eğilimin tersine bir yönelim söz konusudur. Cumhuriyetçi adaya verilen destek 2004 yılında yaklaşık %49 ile tepe noktasına ulaştıktan sonra, izleyen seçimlerde kademeli olarak gerilemiş ve 2024 yılı itibarıyla %41 seviyesine düşmüştür.

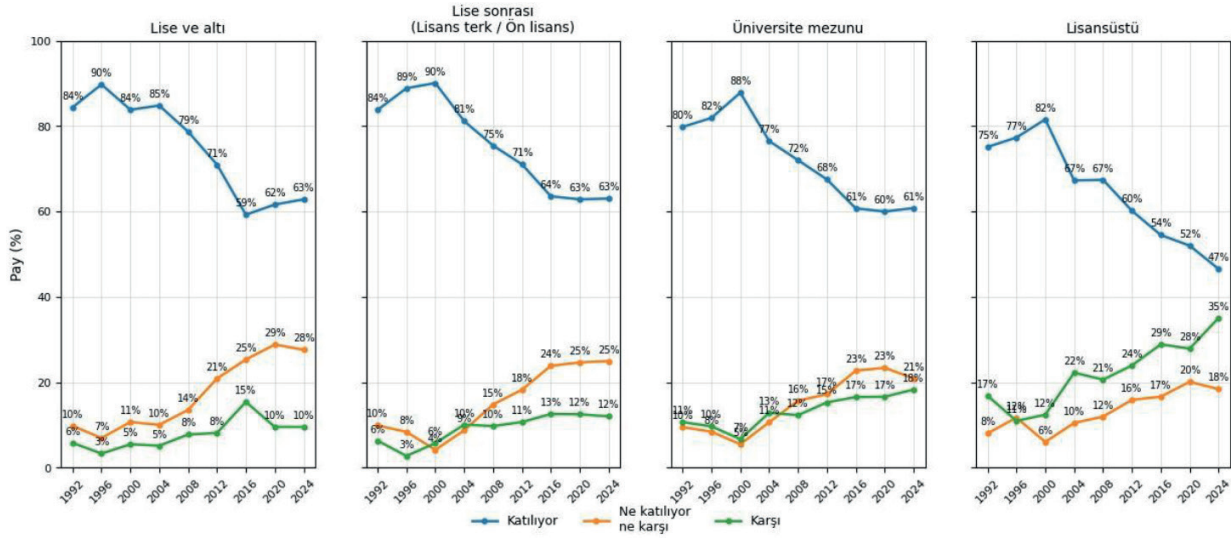
Bu eğilim en üst gelir grubunda daha da belirginleşmektedir. Söz konusu grupta Cumhuriyetçi adaya verilen destek 1992 yılında yaklaşık %53 düzeyindeyken zaman içerisinde sürekli azalarak 2024 itibarıyla %28 seviyesine gerilemiştir. Buna paralel olarak, Demokrat adaya verilen desteğin en üst gelir grubunda kayda değer biçimde arttığı görülmektedir.

Yazının başında, söz konusu ekonomik dönüşümün aynı zamanda kültürel çerçeveyi de şekillendirdiği fikri ortaya konulmuştu. Kapitalizmin ve küreselleşme sürecinin belirli değer setlerini içinde barındırması bu açıdan özellikle önemlidir. Peki, bu konuda veriler bize ne söylemektedir? Kendini toplumsal statü açısından geride kalmış hisseden, görece daha düşük eğitim ve gelir düzeylerine sahip bireyler bu süreçte değerler bakımından bir farklılaşma göstermekte midir? Bu soruyu incelemek amacıyla, ANES tarafından gerçekleştirilen anketlerin verileri derlenmiştir.

Grafik 8, “Bu ülkede geleneksel aile bağlarına daha fazla önem verilseydi, pek çok sorun çok daha az yaşanırdı.” ifadesine katılımın, eğitim düzeylerine göre zaman içindeki seyrini göstermektedir. Grafik, söz konusu ifadeye yönelik tutumların hem zaman hem de eğitim düzeyi açısından belirgin biçimde farklılaştığını ortaya koymaktadır.

**Grafik 8: Eğitim Düzeyine Göre Geleneksel Değerlere Daha Fazla Önem Verilmesi Gerektiği Görüşü**

TOPLUM  
ÇALIŞMALARI  
ENSTİTÜSÜ



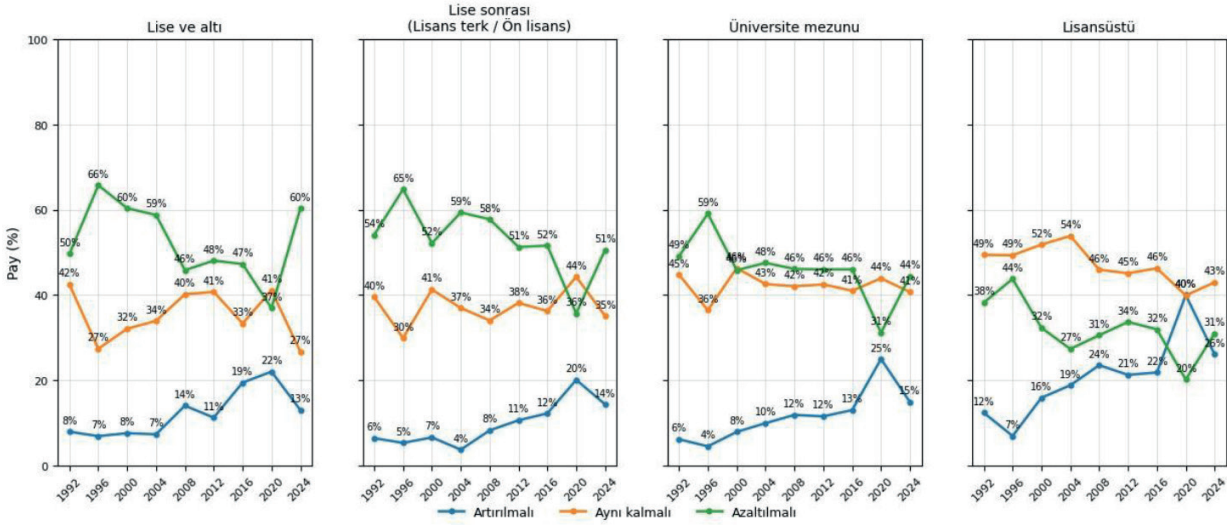
Kaynak: American National Election Studies, TÇE Hesaplamaları

Grafikte öne çıkan ilk bulgu, ifadeye katılım oranlarının tüm eğitim düzeylerinde zaman içinde istikrarlı bir biçimde gerilemiş olmasıdır. Başka bir ifadeyle, eğitim düzeyinden bağımsız olarak bireylerin giderek daha düşük oranlarda bu görüşü benimsedikleri gözlemlenmektedir. Bununla birlikte, düzeyler arası karşılaştırma yapıldığında, 2016 sonrası dönemde lise ve altı ile lise sonrası eğitim gruplarında katılım oranlarının yaklaşık %60 seviyesinde seyrettiği, buna karşılık lisansüstü eğitim düzeyine sahip bireylerde bu oranın düzenli biçimde bu seviyenin altına düştüğü dikkat çekmektedir.

Dikkat çekici olan ikinci nokta, söz konusu ifadeye karşı çıkanların oranı eğitim düzeyi yükseldikçe belirgin biçimde artmaktadır. Lise ve altı eğitim düzeyine sahip bireylerde karşıtlık oranı yaklaşık %10 ile sınırlı kalırken bu oran üniversite mezunlarında %18'e, lisansüstü eğitim düzeyinde ise %35'e kadar yükselmektedir. Bu bulgu, eğitim düzeyi arttıkça geleneksel aile değerlerine yapılan vurgunun daha eleştirel bir biçimde değerlendirildiğine işaret etmektedir.

Değerler alanındaki bu ayrışmanın izlenebileceği bir diğer önemli başlık, ABD kamuoyunda uzun süredir yoğun tartışmalara konu olan göçmenlik meselesidir. Grafik 9, bireylerin göçmen politikasına yönelik tutumlarının eğitim düzeyine göre nasıl farklılaştığını ortaya koymaktadır. Grafik, “Amerika Birleşik Devletleri’nde yaşamalarına izin verilen yabancı ülke vatandaşlarının sayısının artırılması, azaltılması ya da mevcut düzeyde korunması gerektiği” yönündeki soruya verilen yanıtların, eğitim grupları itibarıyla dağılımını göstermektedir.

Grafik 9: Eğitim Düzeyine Göre Göçmen Konusuna Bakış



Not: Okuma kolaylığı açısından "Kararsızım" seçeneği grafikten çıkarılmıştır. Bundan dolayı eğitim kategorileri içerisinde senelere göre toplam %100 olmayabilir.  
Kaynak: American National Election Studies, TÇE Hesaplamaları

Söz konusu grafik, "azaltılmalı" seçeneği üzerinden okunduğunda, ABD'de göçmen meselesine ilişkin tutumların eğitim düzeyine göre belirgin biçimde ayrıştığını göstermektedir. Eğitim seviyesi yükseldikçe, göçmen sayısının azaltılması gerektiğini düşünenlerin oranı istikrarlı ve kayda değer bir düşüş sergilemektedir. Nitekim 2024 yılı itibarıyla bu oran, lise ve altı eğitim grubunda yaklaşık %60 düzeyindeyken lisansüstü eğitim seviyesinde %31'e kadar gerilemektedir.

Buna karşılık, lisansüstü eğitim grubunun zaman içerisinde "artırılmalı" seçeneğine yöneliminin belirgin biçimde arttığı görülmektedir. Bu bulgu, yüksek eğitim düzeyine sahip bireylerin göç konusundaki tutumlarının yalnızca daha düşük düzeyde kısıtlayıcı olmakla kalmadığını, aynı zamanda zaman içerisinde daha açık ve kapsayıcı bir yönde evrildiğini düşündürmektedir.

2016 yılı ve sonrasına odaklanan daha ayrıntılı ampirik çalışmalar, göç meselesiyle sınırlı olmaksızın, yeşil dönüşüm, eşcinsel bireylerin hakları ve benzeri birçok başlıkta, küreselleşme süreciyle yakından ilişkili tutumlar açısından, Trump'a oy veren seçmenler ile Demokrat Parti seçmenleri arasında belirgin ve derinleşen bir ayrışmaya işaret etmektedir.

## Sonuç

Bu yazı kapsamında sunulan analizler, küreselleşme sürecinin yüksek gelir grubuna mensup ülkelerin ekonomileri üzerinde belirgin sektörel dönüşümler yarattığını ve bu dönüşümlerin doğal bir sonucu olarak işgücü piyasalarında köklü değişimlere yol açtığını göstermektedir. Üretim süreçlerinin ağırlıkta olduğu ekonomilerden, bilgi ve teknoloji yoğun sektörlerin baskın hale geldiği bir yapıya geçiş, yüksek bilişsel becerilere ve ileri düzey eğitime sahip bireylerin ekonomik değerini artırmış, bu durum, özellikle yüksek eğitilmiş işgücünü barındıran büyük şehirleri ekonomik ve sosyal açıdan daha avantajlı bir konuma taşımıştır.

Bu yapısal dönüşümün, toplumun belirli kesimlerinde görece sosyal statü kaybı algısını tetiklemiş olabileceği varsayımından hareketle ISSP verileri analiz edilmiştir. Bulgular, araştırmanın başlangıcında kurulan hipotezle uyumlu biçimde, küreselleşmenin gelişmiş ülkelerin işgücü piyasalarında yarattığı sonuçlara paralel olarak, düşük eğitim düzeyine ve sınırlı beceri setine sahip bireyler arasında toplumsal hiyerarşinin alt basamaklarında konumlandırma eğiliminin belirgin biçimde arttığını ortaya koymaktadır. Buna karşılık, yüksek eğitimli bireylerde kendisini toplumsal hiyerarşinin daha üst konumlarında görme oranının zaman içerisinde yükseldiği gözlemlenmektedir.

Her ne kadar analiz kapsamında gelir düzeyine ilişkin doğrudan bir toplumsal konumlandırma verisi bulunmasa da ABD gibi eğitim ile gelir düzeyi arasındaki ilişkinin güçlü olduğu ülkelerde, yüksek eğitimli bireylerin ortalama olarak daha yüksek gelir gruplarında yer aldığı varsayımı makul görünmektedir. Bu çerçevede, eğitim temelli gözlemlenen konumlandırma eğilimlerinin, gelir düzeyi açısından da benzer bir ayrışmaya işaret ettiği; özellikle düşük gelirli bireylerin kendilerini toplumsal hiyerarşinin alt basamaklarında konumlandırma oranlarının arttığı söylenebilir.

Bu ekonomik ve statü temelli ayrışmanın, zaman içerisinde siyasal davranışlara da açık biçimde yansıdığı görülmektedir. Kendilerini giderek daha yüksek oranda toplumsal yapının alt basamaklarında konumlandıran düşük eğitimli bireylerin, aşırı sağ adaylara oy verme eğilimlerinde belirgin bir artış yaşanmıştır. Bu bulgu, ekonomik konum algısının siyasal tercihler üzerindeki etkisine işaret eden literatürle de uyumludur.

Ancak bu yazıda da gösterildiği üzere, ekonomik dönüşüm ile kültürel dönüşüm birbirinden bağımsız süreçler değildir; aksine, çoğu zaman eşanlı ve birbirini pekiştiren dinamikler olarak işlemektedir. Toplumsal statü açısından kendisini dezavantajlı konumda algılayan gruplar, yalnızca ekonomik kaygılarla değil, aynı zamanda küreselleşmeyle birlikte yaygınlaşan kültürel normlara ve değerlere karşı daha mesafeli bir tutum geliştirmektedir. Yeşil dönüşüm, göç, cinsiyet eşitliği ve eşcinsel birey hakları gibi başlıklar, bu kesimler açısından çoğu zaman ekonomik dönüşümün sembolik uzantıları olarak algılanmakta, bu da söz konusu değerlerin, bireylerin gündelik deneyimleriyle uyumsuz veya tehdit edici görülmesine yol açabilmektedir. Dolayısıyla, kültürel mesafe ve değer temelli tepkiler, büyük ölçüde ekonomik konum kaybı algısıyla beslenen bir savunma refleksi olarak ortaya çıkmaktadır.

Bu bağlamda, ABD’de Trump etrafında şekillenen aşırı sağ popülist siyasetin arka planında, küreselleşmenin yarattığı etkilerin bireyleri ekonomik konum, toplumsal statü ve kültürel değerler bakımından toplumun geri kalan kesimlerinden farklılaştırması yatmaktadır. Ekonomik dönüşümün yarattığı maddi kayıplar, kültürel düzeyde bir tepkiyle birleşerek, siyasal kutuplaşmanın yalnızca politik tercihler üzerinden değil, kimlikler ve değerler üzerinden derinleşmesine zemin hazırlamaktadır.

### Referanslar:

- 1) American National Election Studies (ANES). (2024). *ANES Time Series Cumulative Data File*. Ann Arbor, MI: University of Michigan, Center for Political Studies. <https://electionstudies.org>
- 2) Debus, M., & Traunmüller, R. (2025). Former social democratic partisanship, working-class background, and support for right-wing populist parties: A research note. *Politische Vierteljahresschrift*. <https://doi.org/10.1007/s11615-025-00604-y>
- 3) Der Spiegel. (2025). *Bundestagswahl 2025*. <https://www.spiegel.de/politik/deutschland/wahlergebnisse-bundestagswahl-2025-so-hat-ihr-wahlkreis-abgestimmt-a-6ace92df-43c-c-48de-b183-2c98c7c19c2f>
- 4) Evans, G., & Opacic, A. (forthcoming). How social class influences political choices. In D. Osborne & C. G. Sibley (Eds.), *The Cambridge Handbook of Political Psychology*. Cambridge: Cambridge University Press.
- 5) Evans, G., & Tilley, J. (2012). *The decline of class voting in Britain: The transformation of the party system*. Cambridge: Cambridge University Press.
- 6) Fondation Jean-Jaurès. (2021). *Evolution of the score of the Front National/Rassemblement National party in the first round of the presidential election in France between 1988 and 2021, by professional status* [Graph]. In *Statista*. <https://www.statista.com/statistics/1275876/assemblement-national-score-french-presidential-election-status/>
- 7) Gethin, A., Martínez-Toledano, C., & Piketty, T. (2022). Brahmin left versus merchant right: Rising inequality and the changing structure of political conflict. *Quarterly Journal of Economics*, 137(1), 1–48.
- 8) Gidron, N., & Hall, P. A. (2017). The politics of social status: Economic and cultural roots of the populist right. *British Journal of Sociology*, 68(S1), 57–84. <https://doi.org/10.1111/1468-4446.12319>
- 9) Gougou, F., & Mayer, N. (2012). The class basis of extreme right voting in France: Generational replacement and the rise of new cultural issues (1984–2007). In J. Rydgren (Ed.), *Class Politics and the Radical Right*. Routledge.
- 10) Grant, Z., & Evans, G. (2024). A new dilemma of social democracy? The British Labour Party, the white working class and ethnic minority representation. *British Journal of Political Science*, 54(3), 793–815. <https://doi.org/10.1017/S0007123423000601>
- 11) Hout, M., Brooks, C., & Manza, J. (1995). The democratic class struggle in the United States, 1948–1992. *American Sociological Review*, 60(6), 805–828.
- 12) ISSP Research Group. (1994). *International Social Survey Programme: Social Inequality II – ISSP 1992*. GESIS Data Archive, Cologne. ZA2310 Data file Version 1.0.0. <https://doi.org/10.4232/1.2310>
- 13) ISSP Research Group. (2022). *International Social Survey Programme: Social Inequality V – ISSP 2019*. GESIS Data Archive, Cologne. ZA7600 Data file Version 3.0.0. <https://doi.org/10.4232/1.14009>

- 14) Lamont, M., Park, B. Y., & Ayala-Hurtado, E. (2017). Trump's electoral speeches and his appeal to the American white working class. *British Journal of Sociology*, 68(1), 153–180.
- 15) Oesch, D. (2008). Explaining workers' support for right-wing populist parties in Western Europe: Evidence from Austria, Belgium, France, Norway, and Switzerland. *International Political Science Review*, 29(3), 349–373.
- 16) Pew Research Center. (2016). *Educational divide in vote preferences on track to be wider than in recent elections*.
- 17) Piketty, T. (2018). Brahmin left vs merchant right: Changing political cleavages in 21st-century Western democracies. *WID.world Working Paper Series*.
- 18) Takahashi, M., & Alavanja, M. (2020). Donald Trump's political rhetoric. *Communication Management Review*, 5(2), 60–79. <https://doi.org/10.22522/cmr20200260>

## Ek:

### Ek 1: Toplumsal Basamak Sınıflandırması, 1992



Eğitim Düzeyi	1	2	3	4	5	6	7	8	9	10
<b>Lise altı</b>	3.7	0.9	1.9	7.9	27.8	19.4	15.7	10.6	5.1	6.9
<b>Lise mezunu</b>	1.2	1.9	7.6	13.3	27.6	18.7	14.3	9.5	3.4	2.6
<b>Ön lisans / lisans terk</b>	3.0	0.0	10.6	13.6	37.9	16.7	12.1	3.0	1.5	1.5
<b>Lisans mezunu</b>	1.5	3.5	12.6	26.6	31.2	15.1	6.0	3.0	0.5	0.0
<b>Lisansüstü</b>	2.7	8.2	24.7	20.5	20.5	13.7	8.2	1.4	0.0	0.0

Kaynak: ISSP

### Ek 2: Toplumsal Basamak Sınıflandırması, 2019



Eğitim Düzeyi	1	2	3	4	5	6	7	8	9	10
<b>Lise altı</b>	10.7	3.6	7.1	11.9	14.3	33.3	3.6	10.7	1.2	2.4
<b>Lise mezunu</b>	2.2	2.0	5.7	11.3	13.6	41.2	10.0	6.2	1.8	2.6
<b>Ön lisans / lisans terk</b>	2.3	2.9	3.4	9.8	16.1	45.4	15.5	1.7	0.6	0.6
<b>Lisans mezunu</b>	1.2	1.0	3.1	6.5	7.9	39.7	18.3	16.9	3.3	0.2
<b>Lisansüstü</b>	0.3	0.3	1.8	5.6	4.1	33.4	21.0	25.1	3.6	3.0

Kaynak: ISSP

## YAZAR HAKKINDA

### **M. Ercan Yüksel**

1999 yılında doğan M. Ercan Yüksel, 2024'te Boğaziçi Üniversitesi Siyaset Bilimi ve Uluslararası İlişkiler bölümünden mezun olmuştur. Akademik hayatına University of Glasgow'da Siyasal İletişim yüksek lisans programında devam etmektedir. Araştırma alanları siyasal iletişim, popülizm ve seçmen davranışlarıdır.

### **Yağmur Uzunırmak**

1995 yılında doğan Uzunırmak, 2019 yılında İstanbul Bilgi Üniversitesi Hukuk Fakültesi'nde lisans, 2022 yılında ise Essex Üniversitesi Finansal Ekonometri Bölümü'nde yüksek lisans eğitimini tamamlamıştır. Çalışma hayatına Aksakallı Hukuk Bürosu'nda başlayan Uzunırmak, 2023-2024 yılları arasında Türkiye Ekonomi Politikaları Araştırma Vakfı – TEPAV'da Araştırmacı olarak yer almıştır.

Halen Toplum Çalışmaları Enstitüsü'nde Yönetim Kurulu Üyesi ve Analist olarak çalışmalarını sürdürmektedir.

**T** TOPLUM  
ÇALIŞMALARI  
ENSTİTÜSÜ

Cevzlidere Mah. Mevlana Bulv. No:123/305 Çankaya/Ankara  
0312 939 93 00 | [info@toplum.org.tr](mailto:info@toplum.org.tr) | [www.toplum.org.tr](http://www.toplum.org.tr)